

Cooperativa Sociale Eureka I Onlus

**bilancio
sociale
2025**



Two roads diverged in a wood, and I
I took the one less traveled by,
And that has made all the difference

Due strade divergevano in un bosco, ed io
Io presi quella meno battuta,
E questo ha fatto tutta la differenza

(Robert Frost, The Road Not Taken, 1916)

Premessa

Scrivere oggi una premessa al Bilancio sociale non è più un atto formale. È, piuttosto, un esercizio di autenticità. Un tentativo di comprendere se le parole che usiamo – cooperazione, inclusione, comunità – siano ancora vive oppure residui linguistici di un mondo che cambia più velocemente della nostra capacità di abitarlo.

Viviamo un tempo in cui la cooperazione sembra andare controcorrente. L'individualismo si presenta come destino inevitabile.

La competizione come grammatica unica delle relazioni.

I Social network amplificano connessioni che spesso non diventano legami, e producono una nuova forma di fragilità collettiva: siamo tutti esposti, tutti visibili, eppure sempre più soli.

In questo scenario, viene da chiedersi: ha ancora senso credere nella cooperazione?

Se la intendiamo come semplice modello organizzativo, forse no.

Ma se la riconosciamo per ciò che è davvero – un meccanismo antropologico profondo – allora la risposta non può che essere sì.

L'essere umano non è nato per competere, ma per cooperare.

La cooperazione non è un'opzione etica tra le altre: è una condizione di possibilità dell'umano.

Eppure oggi questo principio è messo radicalmente in discussione.

Lo vediamo nei contesti di guerra, dove la distruzione dei legami precede quella delle città.

Pensiamo a Gaza, è il simbolo di una frattura: quando la cooperazione cede, resta solo la logica della sopraffazione.

Lo vediamo nelle nostre società, dove l'abilismo continua a definire chi è "adeguato" e chi no.

La cooperazione, al contrario, nasce proprio lì: nel riconoscimento che la differenza non è un limite, ma una risorsa.

Lo vediamo nelle dinamiche quotidiane, dove la velocità sostituisce la cura.

In questo contesto, la Cooperativa Sociale Eureka I Onlus continua a scegliere una posizione contro intuitiva: quella di costruire legami, di abitare

*le fragilità, di riconoscere valore dove il mercato spesso non lo vede.
Non è una scelta romantica.
È una scelta politica, nel senso più alto del termine.*

*Il nostro lavoro – nei servizi educativi, socio-assistenziali, nei percorsi di inclusione – non è solo erogazione di prestazioni. È costruzione quotidiana di senso.
È dire, ogni giorno, che nessuna persona è riducibile alla propria fragilità.
Che la relazione è più importante del risultato.*

È anche uno sforzo per riconoscere e sostenere la dignità del lavoro sociale: un lavoro ad alta responsabilità e valore umano, che troppo spesso non trova un adeguato riconoscimento economico e simbolico, rimanendo paradossalmente invisibile proprio mentre tiene insieme i legami più fragili delle nostre comunità.

In questo senso, il bilancio sociale non è soltanto un documento di rendicontazione: è una narrazione collettiva.

*È proprio a partire da questa narrazione che non possiamo ignorare le trasformazioni che ci attraversano.
L'intelligenza artificiale, per esempio, apre scenari nuovi e ambivalenti: promette efficienza, velocità, ottimizzazione, ma allo stesso tempo ci obbliga a ridefinire cosa significhi essere umani dentro sistemi sempre più automatizzati.*

In questo contesto, la domanda non è tanto cosa le macchine possano fare al posto nostro, quanto cosa vogliamo continuare a fare insieme, e quali spazi di relazione, cura e presenza intendiamo preservare come propriamente umani.

Dentro queste trasformazioni si colloca anche una sfida che riguarda più direttamente il mondo della cooperazione: quella di confrontarsi con processi di imprenditorializzazione sempre più richiesti dal contesto economico e istituzionale.

È una prospettiva in parte inevitabile, ma non priva di complessità, perché ci chiede di ripensarci, almeno in parte, come imprenditori, senza perdere la nostra identità originaria.

Si tratta di abitare una tensione continua tra sostenibilità e missione, tra logiche di mercato e valori cooperativi, tra efficienza e cura. È proprio in questo equilibrio che si gioca oggi una parte significativa del futuro dell'impresa sociale.

In questo senso, la cooperazione diventa ancora più necessaria: non per opporsi al cambiamento, ma per orientarlo.

Negli anni abbiamo imparato che il valore non sta solo nei risultati, ma nei processi.

Nel modo in cui si costruiscono le risposte.

Nel tenere insieme sostenibilità economica e giustizia sociale.

La Cooperativa Sociale Eureka I Onlus continua a muoversi in questa direzione: consolidando servizi, innovando pratiche, ma soprattutto custodendo una visione.

Si sostiene spesso che la cooperazione sia superata, che l'individualismo sia più efficace e che la competizione sia inevitabile.

Nella pratica quotidiana, però, osserviamo altro: percorsi che funzionano, relazioni che tengono nel tempo ed équipe che continuano a lavorare insieme, anche in condizioni complesse.

Con questo spirito vi consegniamo il Bilancio Sociale 2025: non solo come rendiconto, ma come invito a continuare a pensare, agire e costruire insieme.

Roma, aprile 2026

Le foto di questa pubblicazione sono tratte dal documentario “La via di casa”, realizzato in collaborazione con ZaLab (<https://www.zalab.org/>), all'interno del progetto IEA!

Il documentario racconta, con la voce delle/i protagoniste/i, l'esperienza delle/i partecipanti al progetto “Dopo di noi” (gestito dalla Cooperativa Eureka I Onlus e finanziato dal Municipio III con i fondi della Legge n. 112/2016) e della Compagnia di teatro integrato “A tutta scena” nell'ambito del servizio SAISH.

Obiettivi, destinatari e metodologia

Con la predisposizione del Bilancio sociale, redatto secondo le linee guida adottate con decreto del Ministero del lavoro e delle Politiche sociali, la Cooperativa Sociale Eureka I Onlus vuole offrire un importante strumento che fornisca a soci/e, dipendenti, utenti e clienti un quadro complessivo delle attività, della loro natura e dei risultati dell'Ente, al fine di favorire un processo di comunicazione sociale e dare una visione, il più precisa possibile, della realtà e delle scelte della Cooperativa.

Il Bilancio sociale è uno strumento pratico e di facile lettura alla cui formazione contribuiscono tutte le aree della Cooperativa, che apportano dati, secondo le proprie competenze, in modo tale da elaborare una bozza che viene poi discussa dal Consiglio di amministrazione e successivamente sottoposta all'approvazione dell'Assemblea dei/le soci/e.

Il Bilancio sociale è infine depositato presso il registro delle imprese e pubblicato sul sito internet della Cooperativa:

www.eurekaprimo.org

Indice

1. IDENTITÀ

✓ Storia e dati identificativi	8
✓ Vision e Mission	11
✓ Obiettivi e indicatori	15
✓ Qualità	17
✓ Parità di genere	18
✓ Rating legalità	19
✓ Democrazia e mutualità	20
✓ La struttura organizzativa	25
✓ Base sociale	26
✓ Occupazione	27
✓ Formazione	29
✓ 5 X 1000	32

2. RENDICONTO SOCIALE

✓ Mappa <i>Stakeholder</i>	34
✓ Consistenza delle aree	35
✓ I Servizi	36
✓ Carta dei diritti e doveri dell'utente	57

3. RENDICONTO ECONOMICO

✓ Valore aggiunto	60
✓ Fatturato	62
✓ Distribuzione del valore aggiunto	63

1. IDENTITÀ

Storia e dati identificativi

La Cooperativa Sociale Eureka I Onlus nasce a Roma nel marzo 1983, per iniziativa di un gruppo di nove persone impegnate nel mondo del sociale, per dare risposta alle esigenze connesse al degrado delle periferie e alle situazioni di emarginazione. I primi servizi attivati, assistenza domiciliare e attività di laboratorio, erano rivolti alle persone disabili e miravano allo sviluppo dell'autonomia individuale e della creatività.

Negli anni la Cooperativa ha rivolto la sua attenzione a nuove aree di fragilità, impiegando la propria esperienza e professionalità a favore di minori, famiglie e anziane/i.

La gestione di diversi servizi ci ha permesso di strutturare e consolidare la nostra presenza nel territorio cittadino e di acquisire una conoscenza approfondita delle esigenze della sua popolazione.

Siamo un'impresa sociale che, nel perseguire l'interesse generale della comunità e l'integrazione dei/le cittadini/e, fonda le proprie decisioni e azioni sui valori della giustizia, della solidarietà, della democrazia, dell'eguaglianza, dell'aiuto e mutuo aiuto. Valore, quest'ultimo, che costituisce l'identità stessa della Cooperazione che pone al centro del suo interesse il capitale umano, rappresentato da tutte/i le/i partecipanti alla produzione del lavoro sociale.

La Cooperativa è iscritta all'**Albo delle cooperative sociali della Regione Lazio**, Decreto n.48/98 del 20 gennaio 1998.

Dal 2002 la Cooperativa è iscritta al **Registro unico cittadino di accreditamento (RUC)**, istituito dal Comune di Roma con DD n. 2406 del 31 dicembre 2001, per le Aree di servizio anziani, disabili, minori, presso i Municipi I, III, XIII e XIV.

Da novembre 2005 è iscritta (N. A169653) all'**Albo delle società cooperative**, sezione Cooperative a mutualità prevalente di diritto.

Nel 2016 ha adottato un **Codice etico** e un **Modello organizzativo di gestione e controllo (MOG)** e costituito l'Organismo di vigilanza (ODV), ai sensi della D.Lgs. n. 231/2001. Entrambi i documenti sono scaricabili dalle pagine del sito www.eurekaprimo.org. Attualmente l'Organismo di vigilanza è composto da un Presidente (esterno) e una componente (interna).

Da ottobre 2021 è iscritta all'**Albo dei soggetti fornitori del Servizio di assistenza alla comunicazione aumentativa alternativa (CAA)** in favore di alunne/i con disabilità sensoriale e nella comprensione e produzione del linguaggio, frequentanti le scuole dell'infanzia capoline e gli asili nido del Municipio XIII Roma Aurelio.

Da marzo 2022 è iscritta al **RUNTS (Registro unico degli enti del terzo settore)** di cui all'art. 46, c. 1, del D.Lgs. 3 luglio 2017 n. 117, con il numero di repertorio 21129.

Da giugno del 2022 è iscritta al **Registro unico accreditati scuola (RUAS)**, istituito dal Comune di Roma con DD n. 758 del 23 Giugno 2022 per il Servizio educativo per il diritto allo studio, all'autonomia e all'inclusione scolastica degli alunni e delle alunne con disabilità – Municipio 3 (ambito 6), Municipio 13 (ambito 33) e Municipio 14 (ambito 34-35).

Da ottobre 2023 è iscritta all'**Albo municipale per l'espletamento del Servizio di assistenza alla comunicazione aumentativa alternativa (CAA)** in favore degli/le alunni/e con disabilità nella comprensione e produzione del linguaggio, frequentanti le scuole dell'infanzia capoline e gli asili nido del Municipio XI Roma Arvalia-Portuense.

Nel mese di ottobre 2022 la Cooperativa ha aderito al **Patto educativo territoriale per il contrasto alla povertà educativa** del Municipio III Roma Montesacro, nato dall'azione della Comunità educante del territorio.

Nel gennaio 2026 la Cooperativa ha aderito al **Contratto di rete "Brembana Group"**, costituito nel luglio 2025 e composto da altri otto soggetti del privato sociale. La rete si configura come uno strumento stabile di collaborazione. Il programma prevede procedure e attività condivise (comunicazione, progettazione, servizi e gestione), con l'obiettivo di rafforzare sviluppo strategico e innovazione.

La Cooperativa aderisce alle seguenti organizzazioni:

- CNCA - Coordinamento nazionale comunità accoglienti (www.cnca.it)
- AGCI - Associazione generale cooperative italiane (www.agci.it)
- Consorzio cooperativo Nausicaa (www.consorzionausicaa.it)

Attualmente la Cooperativa ha due sedi nel Comune di Roma:

1. nel Municipio XIII, V.le di Valle Aurelia 105 (sede legale e operativa)
2. nel Municipio III, Piazza Fernando de Lucia 37 (sede operativa).



Vision

Il nostro impegno prioritario è fornire servizi eticamente orientati alla produzione di risultati significativi in termini di qualità, responsabilità e sviluppo sociale, in grado di rispondere a richieste sempre più specifiche e diversificate da parte del singolo, delle famiglie e dell'Ente pubblico.

Mission

La Cooperativa Sociale Eureka I Onlus è un'impresa sociale, senza fini di lucro, il cui scopo è la promozione del benessere delle persone e la loro integrazione, attraverso la gestione di servizi socio-sanitari, educativi e formativi, rivolti alle persone diversamente abili, ai/le minori e alle famiglie che si trovano ad affrontare difficoltà, periodi di crisi o cambiamenti.

Nell'ambito dei propri servizi e progetti la Cooperativa implementa modelli organizzativi improntati alla qualità e all'innovazione. Ogni obiettivo viene realizzato attraverso il metodo del confronto costante nelle équipes di lavoro; un'attenzione particolare è riservata al benessere personale dei/le destinatari/e dei servizi e degli/le operatori/rici.

Nel lavoro quotidiano con i/le destinatari/e delle attività, la Cooperativa opera attraverso processi di partecipazione, intesa nel senso del massimo coinvolgimento dei/le destinatari/e stessi/e all'elaborazione del progetto d'intervento.

Nel rivolgere particolare attenzione al benessere degli/le operatori/rici e alla loro qualità professionale, la Cooperativa promuove e stimola costantemente percorsi formativi e di aggiornamento.

È nostro impegno garantire la continuità di occupazione lavorativa e le migliori condizioni economiche e sociali per i/le nostri/e soci/e e dipendenti.

Crediamo nella partecipazione attiva delle persone e per questo sosteniamo le organizzazioni associative e forniamo un servizio gratuito di informazione e consulenza sociale alla cittadinanza denominato "Sportello sociale".

La Cooperativa sociale Eureka I Onlus è impegnata, sulla base della propria autonomia amministrativa, gestionale, patrimoniale e tecnica, a concorrere al mantenimento e al miglioramento dello stato di benessere della popolazione degli ambiti territoriali di riferimento. Ritiene per questo prioritario, nel sistema di gestione dei nostri servizi, la soddisfazione del/la cittadino/a-utente e la valorizzazione delle risorse umane e professionali del suo personale.

L'erogazione dei servizi avviene nel rispetto dei seguenti principi:

- ✓ Tutela e promozione della dignità umana, dell'equità, della solidarietà e dell'etica professionale.
- ✓ Centralità della persona per garantire il soddisfacimento dei suoi bisogni attraverso i servizi erogati.
- ✓ Considerazione dell'utente e del/la socio/a lavoratore/ricce come protagonisti/e decisivi/e del processo.
- ✓ Rispetto della legalità
- ✓ Orientamento costante al benessere e alla qualità di vita degli/le assistiti/e, delle loro famiglie e del personale.
- ✓ Sostegno alle relazioni e costruzione di collegamenti tra la persona e il territorio di appartenenza (rete).
- ✓ La cittadinanza attiva attraverso lo sviluppo del modello di partecipazione ai percorsi di cambiamento.

Per la gestione dei servizi territoriali e delle progettualità specifiche, la nostra organizzazione è strutturata in tre aree d'intervento:

- ✓ Area anziani/e e disabili
- ✓ Area minori e famiglia
- ✓ Area formazione e progettazione

Le azioni messe in atto prevedono un approccio multidisciplinare che privilegia l'interlocuzione della persona con le sue reti di riferimento e il contesto culturale e relazionale in cui essa vive e agisce. Alla base di tutto ciò c'è la necessità di accogliere e valorizzare la complessità di cui è portatrice la persona stessa.

Lavoriamo "per" e "con" la persona, la famiglia e la comunità che la circonda. Entriamo in relazione e costruiamo ponti solidi tra la persona e il territorio di appartenenza.

Dal punto di vista della gestione e dell'organizzazione interna è promosso il coinvolgimento di tutti/e i/le soci/e allo scopo di stimolare la partecipazione complessiva, lo sviluppo e l'aggiornamento delle competenze, la responsabilizzazione individuale e collettiva, la rappresentanza.

Oggi numerose figure professionali operano in Cooperativa: psicologi/he, assistenti sociali, educatori/rici, operatori/rici per l'accoglienza, tecnici/he del servizio sociale, operatori/rici socio sanitari, tecnici/he di laboratorio, istruttori/rici sportivi/e, consulenti aziendali e operatori/rici del servizio civile.

La Cooperativa, nello svolgimento delle sue attività sociali, ha rapporti con la Regione Lazio, il Comune di Roma, i Municipi, le scuole e le Università, e con le relative articolazioni organizzative. Ulteriori rapporti sono tenuti con le Consulte cittadine e i tavoli territoriali per i Piani di zona sociali (strutture pubbliche di confron-

to, indirizzo e verifica dei servizi) e con diversi partner sociali. Negli anni abbiamo costruito e curato i rapporti con i servizi territoriali in un'ottica di rete. Questo per facilitare il flusso delle informazioni e per creare occasioni di confronto e di collaborazione con soggetti molto simili per obiettivi, esigenze e modo di agire.

La nostra Cooperativa partecipa alla vita sociale del settore cooperativo anche attraverso l'adesione ad associazioni e coordinamenti formalmente costituiti e, all'occorrenza, a coordinamenti informali, costituiti su specifiche problematiche sociali/normative/sindacali emergenti negli ambiti d'intervento.



Obiettivi e indicatori

La Cooperativa per l'anno 2025 ha fissato alcuni obiettivi specifici da perseguire, con lo scopo di consolidare e migliorare il rapporto con i suoi *stakeholder* e perfezionare alcuni aspetti della vita organizzativa, monitorandone il raggiungimento attraverso la definizione di appositi indicatori.

Accanto a tali obiettivi puntuali, la Cooperativa continua a perseguire in maniera costante obiettivi strategici di più ampio respiro, orientati alla qualità dei servizi erogati, alla tutela del personale, al benessere dell'utenza e al rafforzamento di una gestione improntata a principi di eticità, trasparenza e sostenibilità. Tali dimensioni, pur non sempre integralmente riconducibili a indicatori quantitativi, rappresentano elementi centrali e trasversali dell'azione della Cooperativa.

Obiettivo	Indicatore	Settore	Risultato atteso	Risultato raggiunto
Ampliare e rafforzare la rete territoriale e le collaborazioni strategiche con Enti del Terzo Settore e realtà locali.	Numero di nuove adesioni a reti formalizzate e partecipazione attiva a tavoli territoriali e progettualità condivise.	Sviluppo territoriale e networking	Attivazione di almeno una nuova rete formale e partecipazione a un'iniziativa territoriale strutturata.	Ingresso nel Contratto di rete "Brembana group" (gennaio 2026) e avvio della partecipazione alla costruzione del Polo civico oltre Aniene.
Rafforzare i livelli di legalità, trasparenza e correttezza gestionale attraverso l'adozione di strumenti di certificazione etica.	Ottenimento e mantenimento del Rating di legalità e relativo punteggio attribuito.	Governance e trasparenza	Conseguimento del Rating di legalità con punteggio almeno pari a 2 stelle	Ottenimento del Rating di legalità da parte dell'AGCM nel luglio 2025 con punteggio di "2 stelle +"

Obiettivo	Indicatore	Settore	Risultato atteso	Risultato raggiunto
<p>Uniformare e standardizzare le prassi operative e i modelli organizzativi dei servizi omogenei, attraverso l'integrazione delle diverse équipes territoriali, al fine di garantire equità di trattamento, qualità uniforme dei servizi e ottimizzazione delle risorse.</p>	<p>Numero di procedure condivise adottate e grado di integrazione tra i coordinamenti (riunioni congiunte, strumenti comuni, linee guida operative unificate).</p>	<p>Qualità dei servizi/ Coordinamento operativo</p>	<p>Definizione e adozione di procedure operative comuni e avvio di un modello di coordinamento integrato tra le diverse équipes.</p>	<p>Avvio del processo di omologazione delle prassi tra i coordinamenti dei servizi, con introduzione di strumenti condivisi, momenti di confronto strutturati e progressiva unificazione delle modalità di gestione.</p>
<p>Garantire l'equilibrio economico-finanziario dell'Ente in un contesto di pieno assorbimento degli incrementi del costo del lavoro derivanti dal rinnovo del CCNL (a regime nell'anno 2025), attraverso il monitoraggio costante dei costi e l'ottimizzazione delle risorse, al fine di assicurare la sostenibilità gestionale e la continuità dei sistemi premiali.</p>	<p>Risultato economico dell'esercizio e incidenza del costo del lavoro sui ricavi.</p>	<p>Amministrazione, finanza e controllo / Gestione del personale</p>	<p>Chiusura del bilancio in positivo e mantenimento di un livello sostenibile di premi di produzione e ristorni (almeno pari al 70% dell'anno precedente).</p>	<p>Bilancio chiuso in positivo con mantenimento dei premi di produzione e ristorni in misura non inferiore al 70% rispetto all'anno precedente, nonostante il pieno assorbimento nel 2025 dell'incremento strutturale dei costi del lavoro derivanti dal rinnovo del CCNL.</p>

Qualità

Un'attenzione costante è rivolta al miglioramento continuo della qualità del sistema organizzativo, gestionale e dei servizi offerti. La Cooperativa si serve a tale scopo di un sistema di gestione della qualità interno, dinamico e sempre teso al miglioramento continuo dell'efficacia e dell'efficienza, attraverso il quale annualmente la direzione della Cooperativa stabilisce specifici obiettivi per la qualità, sulla base di politiche adottate e dei risultati ottenuti l'anno precedente, e si impegna a mantenere e migliorare la certificazione di qualità in conformità alla norma **UNI EN ISO 9001:2015**.

Nel 2006 ha conseguito la certificazione **UNI EN ISO 9001:2000**, oggi aggiornata alla certificazione **UNI EN ISO 9001:2015**.



SISTEMA QUALITÀ CERTIFICATO
UNI EN ISO 9001:2015 – CERT. n° 83766

Parità di genere

La Cooperativa, da sempre impegnata nelle tematiche di genere, ha ottenuto nel mese di marzo 2024 la Certificazione per la parità di genere (Norma di riferimento UNI PdR 125:2022).

A supporto di tale impegno, è stata adottata una Politica aziendale per la Parità di genere e approvato un Protocollo per la prevenzione e il trattamento delle molestie.

È stato inoltre istituito il Comitato guida per la parità di genere, con il compito di monitorare e presidiare le azioni intraprese.



Rating legalit 

La Cooperativa, nel mese di luglio 2025, ha ottenuto dall'AGCM (Autorit  garante della concorrenza e del mercato), il **Rating di legalit ** con un punteggio di **2 stelle +**.

Il Rating di legalit    stato Istituito dall'art. 5-ter del Decreto legge n. 1/2012, e promuove l'introduzione di principi etici nei comportamenti aziendali. L'attribuzione del rating richiede il rispetto di elevati standard di legalit  da parte delle imprese e misura, premiandola, una gestione aziendale trasparente, etica e virtuosa. Il rating promuove una competizione basata sui meriti, favorendo il rispetto delle regole e il miglioramento degli standard qualitativi da parte delle imprese che operano sul mercato.

Le imprese in possesso del Rating di legalit  possono godere di benefici nell'accesso a risorse e opportunit  in ambito sia pubblico che privato.

Il Rating di legalit  viene riconosciuto attraverso l'attribuzione di un punteggio, compreso tra un minimo di una e un massimo di tre *stelle*, che costituisce un indicatore sintetico del rispetto di elevati standard di legalit  ed etici da parte delle imprese. Ha durata di due anni dal rilascio ed   rinnovabile su richiesta.



Democrazia e mutualità

Criteri di ammissione

La quota sociale è di € 516,46 senza ulteriori spese per i/le soci/e.

Il Consiglio di amministrazione

Per l'organo amministrativo lo statuto prevede che *"il Consiglio di amministrazione si compone di minimo tre consiglieri/e eletti/e dall'Assemblea dei/le soci/e che durano in carica tre esercizi e sono rieleggibili nei termini di legge. Il Consiglio di amministrazione successivamente elegge il/la presidente e il/la vice-presidente"*. Il Consiglio attualmente in carica è stato eletto il 14 Giugno 2025 e rimarrà in carica fino all'assemblea di approvazione del bilancio 2028.

Composizione del consiglio di amministrazione:

- ✓ **Presidente:** Renato Miccio
- ✓ **Vicepresidente:** Maria Valentina Catalano
- ✓ **Consiglieri:** Arianna Castellaneta, Mariangela Costa, Angela Rossi.

Il controllo

L'organo di controllo è rappresentato dal Collegio sindacale al quale è stato affidato anche l'incarico di revisione contabile.

Sindaci effettivi

Carlo Cavalletti (*Presidente*), Sergio Caliccia, Massimo Petruzzi.

Sindaci supplenti

Nazzareno Bucaccio, Giovanni Maria Perello.

Revisioni contabili

Ogni anno viene effettuata la revisione contabile da parte dei sindaci con cadenza trimestrale. Durante gli incontri vengono effettuate verifiche a campione sulla base della situazione contabile fornita, oltre al controllo sui versamenti fiscali e contributivi.

Le revisioni eseguite quest'anno sono state quattro e non sono emersi rilievi.

I sindaci al termine di ogni verifica redigono un verbale con le risultanze delle loro analisi.

Organismo di vigilanza

Nel corso del 2025 la Cooperativa ha mantenuto attive le disposizioni previste dal D.lgs. 231/2001.

L'attuale Organismo di vigilanza è stato nominato dal consiglio di amministrazione ed è composto da: Stefano Pazienza (Presidente) e Valentina Manco.

Verifiche Organismo di vigilanza

Nei primi mesi dell'anno è stato realizzato l'audit previsto sulla corretta applicazione e sull'idoneità dei sistemi di prevenzione degli infortuni sul lavoro, rivolto alle lavoratrici e ai lavoratori della Cooperativa. Dal rapporto di audit, trasmesso successivamente al Consiglio di amministrazione, sono emerse alcune proposte di miglioramento, pur confermando nel complesso l'adeguatezza del sistema di prevenzione adottato dalla Cooperativa.

In seguito, l'Organismo di vigilanza ha collaborato con il Datore di lavoro per la predisposizione delle nuove nomine dei preposti, differenziate in funzione delle specifiche mansioni attribuite. Contestualmente è stata effettuata anche la revisione del DUVRI relativo alla gestione delle operazioni di pulizia presso i locali di Viale di Valle Aurelia.

L'OdV ha inoltre predisposto la bozza della nuova Parte speciale C del Modello di organizzazione e gestione (MOG), successivamente trasmessa al Consiglio di amministrazione per le opportune valutazioni e per l'eventuale approvazione.

Per quanto riguarda il sistema di Whistleblowing, nel corso del

2025 non sono pervenute segnalazioni all'Organismo di vigilanza.

In merito ai flussi informativi, sono stati regolarmente ricevuti sia i flussi periodici previsti dal regolamento sia ulteriori flussi informativi di natura specifica, tutti gestiti e analizzati puntualmente.

Relativamente all'attività formativa, l'OdV ha organizzato una giornata di formazione in presenza il 27 settembre 2025, rivolta al personale impiegato negli uffici.

La formazione destinata ai neo assunti è stata invece realizzata tramite corso on line. La partecipazione è documentata dai verbali conservati presso la Cooperativa e dall'invio dei questionari compilati dai partecipanti al termine del corso.

Piano delle attività per l'anno 2026

Per l'anno 2026 l'Organismo di Vigilanza prevede di proseguire innanzitutto con il monitoraggio delle attività di revisione del DVR e, più in generale, dei sistemi di prevenzione adottati dalla Cooperativa, in continuità con quanto emerso dall'audit realizzato nel 2025.

È inoltre programmata la realizzazione di un audit relativo alla gestione di un servizio in affidamento pubblico, al fine di verificare la corretta applicazione delle procedure e delle misure di controllo previste.

Un ulteriore intervento riguarderà l'aggiornamento del Regolamento dei Flussi informativi, con l'obiettivo di adeguarlo alle esigenze operative e organizzative della Cooperativa.

Sarà inoltre opportuno riprendere il tema dell'integrazione tra il sistema di compliance previsto dal D.Lgs. 231/2001 e il Manuale qualità, con particolare riferimento ai flussi informativi richiesti.

L'Organismo di vigilanza continuerà anche nel percorso formativo rivolto ai nuovi assunti, secondo le modalità già adottate, con riferimento alla disciplina della responsabilità amministrativa degli enti e alla gestione delle segnalazioni di Whistleblowing.

È prevista inoltre un'ulteriore attività formativa, da svolgersi in presenza o a distanza, rivolta alle persone incaricate dell'invio dei flussi informativi all'OdV. Tale formazione sarà finalizzata a illustrare il nuovo sistema di trasmissione dei flussi informativi.

Infine, sarà effettuata l'analisi dei flussi informativi relativi all'anno 2025, al fine di verificare eventuali criticità o elementi di miglioramento del sistema di controllo interno.

AGCI

L'associazione generale delle Cooperative italiane promuove la diffusione, il consolidamento, l'integrazione e lo sviluppo del movimento cooperativo nell'interesse generale della democrazia e dell'economia nazionale.

La Cooperativa è socia dell'AGCI dall'anno 1996 ed è sottoposta annualmente a revisione da parte dell'Associazione alla quale annualmente versa una quota associativa.



Assemblee sociali nell'anno 2025

Data: 14/06/2025

Tipo di assemblea: Assemblea Ordinaria

Presenti: in proprio e/o per delega pari al 49,62 % della compagine sociale.

Ordine del giorno:

1. Discussione e approvazione del bilancio consuntivo e bilancio sociale annualità 2024;
2. Nomina del Consiglio di amministrazione;
3. Nomina del Collegio sindacale
4. Varie ed eventuali.

Data: 22/11/2025

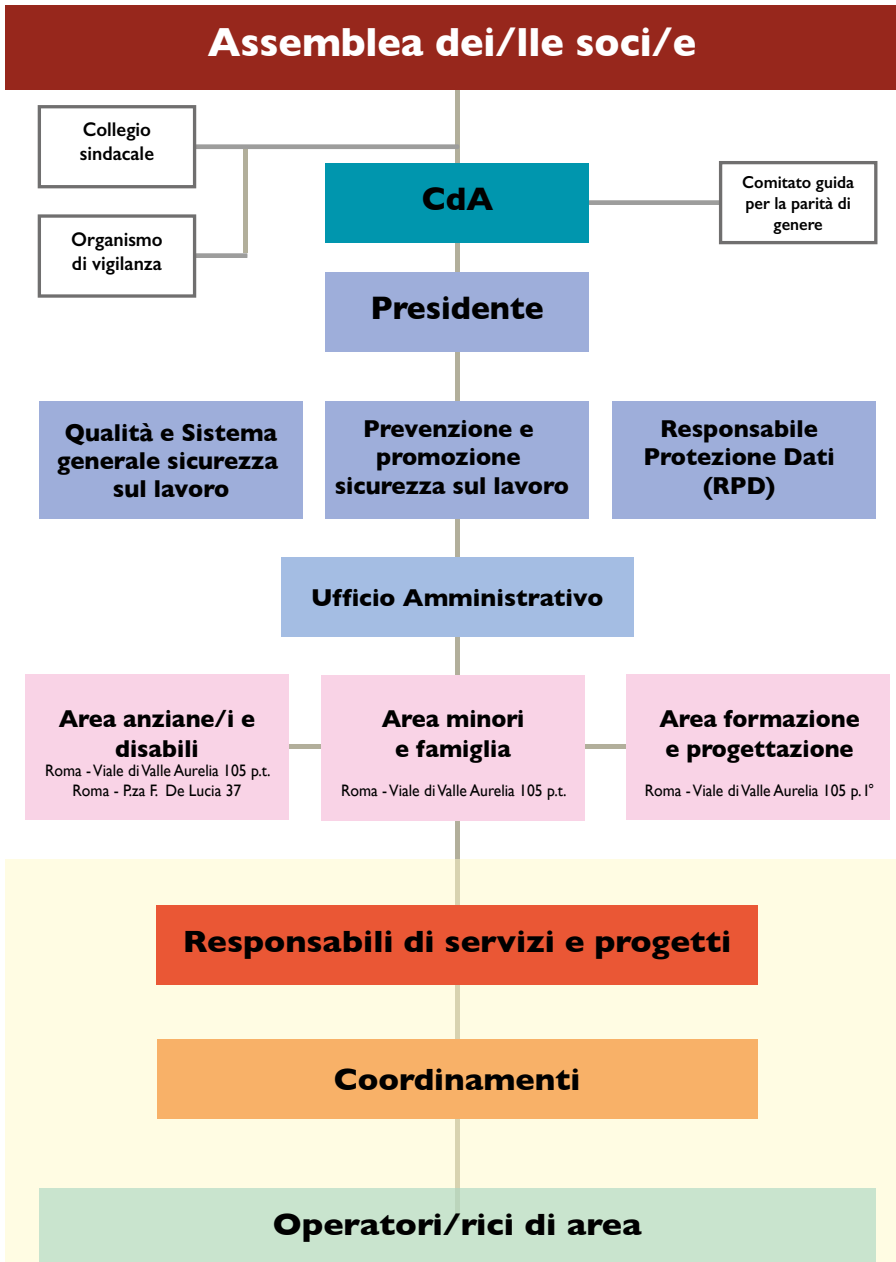
Tipo di assemblea: Assemblea Ordinaria

Presenti: in proprio e/o per delega pari al 44,19 % della compagine sociale.

Ordine del giorno:

1. **Avvio del processo di revisione interna del Regolamento interno delle Socie e dei Soci (L.142/01/ art.6);**
2. **Relazione sulla gestione al secondo quadrimestre;**
1. **Varie ed eventuali.**

La struttura organizzativa



Base sociale

Composizione della base sociale

	2025	2024	2023
Soci/e	128	138	164
Donne	87	96	118
Uomini	41	42	46
Dipendenti	291	279	322
Donne	233	226	258
Uomini	58	53	64
Totale	419	417	486



Occupazione

All'interno della Cooperativa tutti/e i/le lavoratori/rici sono assunti/e con contratto part-time o full-time.

Alcuni/e con part-time orizzontale e altri/e con part-time misto.

Tipologia di contratto

	2025	2024	2023
Contratti a tempo indeterminato	374	383	380
Contratti a tempo determinato	45	34	106
Totale	419	417	486

Anzianità lavorativa

Scatti di anzianità	Numero lavoratori
0 scatti	148
1 scatti	111
2 scatti	17
3 scatti	32
4 scatti	16
5 scatti	98
Totale	419

Fasce di età lavoratori/rici

Fasce di età	Numero lavoratori/rici
18 - 40	177
41 - 60	201
over 60	41
Totale	419

Composizione della forza lavoro

	N.	di cui		di cui	
		Extracomunitari/e		Comunitari/e	
		donne	uomini	donne	uomini
Soci/e dipendenti	128				
Donne	87	7	3	80	38
Uomini	41				
Dipendenti	291				
Donne	233	11	8	222	50
Uomini	58				

Formazione

La Cooperativa funziona come un sistema in apprendimento e si adopera per fornire a ogni socio/a e dipendente opportunità di crescita professionale e umana. Lo strumento operativo di questo sistema è la formazione continua.

La formazione continua mette al centro l'operatore/rice, il suo equilibrio e conseguentemente il suo benessere; è uno strumento di contenimento, di supporto ed eventualmente di *cura*.

Per la Cooperativa la chiave che giustifica il carattere continuo della formazione è la necessità di:

- ✓ sviluppare nuove competenze
- ✓ aggiornare e rinnovare il patrimonio di professionalità esistenti
- ✓ favorire percorsi articolati di sviluppo e mobilità professionale

I piani annuali di formazione sono basati su moduli formativi che trattano il miglioramento della sicurezza e della salute sul luogo di lavoro, la prevenzione del *burn out*, il contenimento del *turn-over* e le tematiche emergenti dalla ricerca sui fabbisogni formativi che la Cooperativa fa al proprio interno ogni anno.

Nel 2025 la Cooperativa ha realizzato un programma formativo che ha coinvolto complessivamente 280 partecipanti, per un totale di 2.126 ore di formazione erogate.

Le attività hanno riguardato in prevalenza la formazione obbligatoria e l'aggiornamento normativo in materia di sicurezza sul lavoro, protezione dei dati personali e responsabilità amministrativa degli enti, affiancati da interventi di approfondimento su competenze tecnico-professionali specifiche, quali la Comunicazione aumentativa alternativa, e da percorsi di sviluppo organizzativo rivolti alle figure di coordinamento e direzione.

Nel prospetto seguente si riporta il dettaglio dei percorsi formativi realizzati nel corso dell'anno.

Corso	Descrizione	Partecipanti	Ore
Corso di approfondimento di CAA (Comunicazione aumentativa alternativa)	Il corso intende fornire elementi di CAA e strumenti di applicazione della CAA nei disturbi del linguaggio.	25	20 (tot. 500)
Formazione ex D.lgs. 81/2008 (<i>Formazione generale e specifica lavoratori per la sicurezza - Rischio medio</i>)	Il corso intende fornire le informazioni sulla legislazione vigente in materia di tutela della salute e della sicurezza dei lavoratori.	31	12 (tot. 372)
Aggiornamento ex D.lgs. 81/2008 (<i>Rischio medio</i>)	Il corso intende aggiornare sulla legislazione vigente in materia di tutela della salute e della sicurezza dei lavoratori/rici e sulle procedure di sicurezza con riferimento al profilo di rischio specifico.	123	6 (tot. 738)
Formazione ex D.lgs. 81/2008 per preposti	Il corso ha l'obiettivo di formare il personale che ricopre il ruolo di preposto in riferimento alla tipologia di rischio indicato e in accordo con i contenuti previsti dal D.Lgs. 81/08 e l'accordo Stato-Regioni del 21/12/2011.	2	8 (tot. 16)
Corso di aggiornamento ex D.lgs 81/2008 per RLS	Il corso si rivolge alle RLS e intende fornire le informazioni sulla legislazione vigente in materia di tutela della salute e della sicurezza dei lavoratori/rici e sulle procedure di sicurezza con riferimento al profilo di rischio specifico.	3	8 (tot. 24)
Formazione di base per nuovi assunti	Formazione base sul trattamento dati personali (GDPR - Reg. UE 2016/679)	24	1 (tot.24)

Corso	Descrizione	Partecipanti	Ore
Formazione integrativa per entrata in ruolo	Formazione sul trattamento dati personali (Reg. UE 2016/679)	3	1 (tot. 3)
Formazione di base per nuovi assunti	Formazione base ex D.lgs. 231/2001	44	1 (tot. 44)
Corso aggiornamento per personale uffici	Aggiornamento ex D.lgs. 231/2001	21	1 (tot. 21)
Verso un welfare sostenibile	Percorso formativo e di crescita rivolto ai dirigenti delle cooperative. Ha l'obiettivo di fornire una maggiore consapevolezza gestionale e di costruire strumenti di valutazione dell'impatto dei servizi erogati.	4	96 (tot. 384)

È stata inoltre erogata la formazione "Pari opportunità per l'impresa cooperativa 2025", realizzata attraverso l'invio di materiali didattici, con richiesta di compilazione e restituzione di un test finale di verifica dell'apprendimento, trasmesso a n. 408 lavoratori/rici, di cui n. 313 hanno completato e restituito il test finale.



5X1000

La Cooperativa è iscritta alle liste del 5x1000 e ogni anno beneficia di una quota, variabile in base al numero e all'entità delle donazioni, che successivamente deciderà di destinare a un determinato servizio o progetto.



Codice fiscale:
06028560586

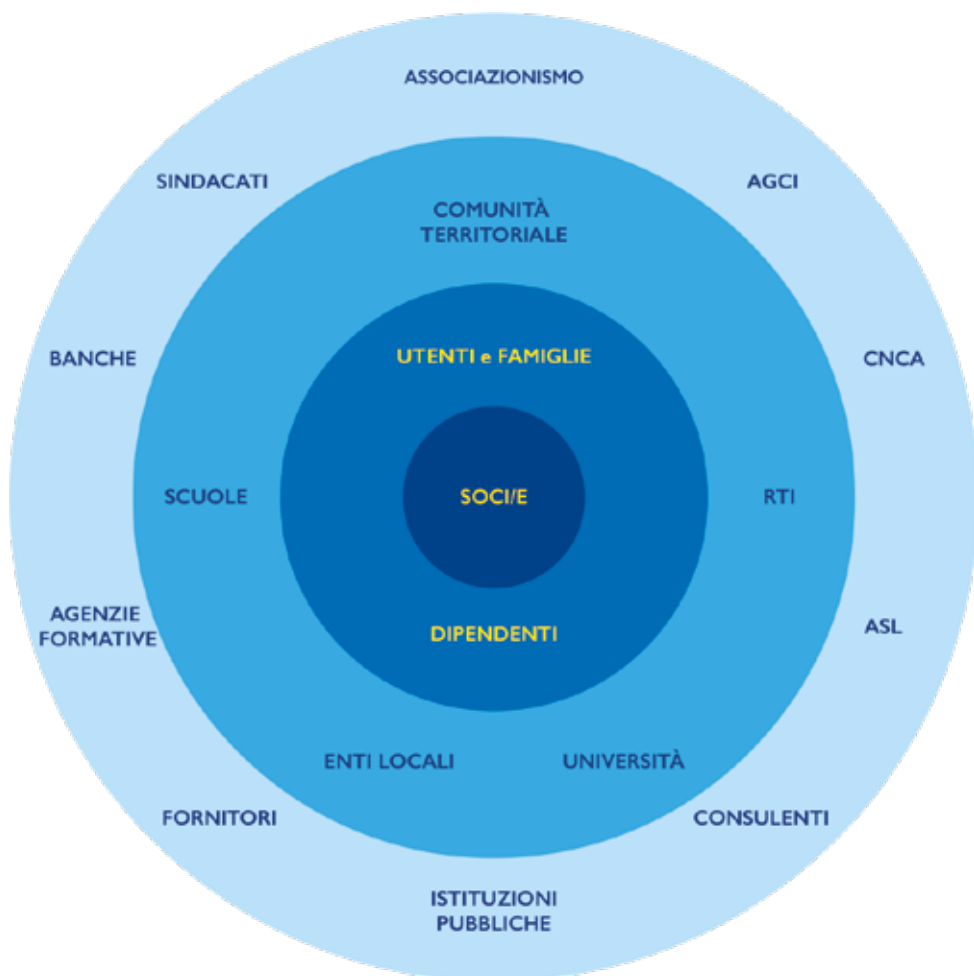
Investi il tuo 5 per 1000 nel sociale!

2. RENDICONTO SOCIALE

Mappa Stakeholder

La natura stessa della Cooperativa e gli ambiti in cui agisce, ne fanno un soggetto intorno al quale si intrecciano numerose relazioni messe in atto da “portatori/rici di interesse” la cui natura e distanza dalla struttura possono essere molto diverse.

Di seguito una rappresentazione grafica.



Consistenza delle aree

Nella tabella seguente sono riportate le tre tipologie di utenza, assistita dai principali servizi, in carico alla Cooperativa e la relativa percentuale:

Area	Tipologia servizio	%
Persone con disabilità	AS - CAA - Centro diurno - "Dopo di noi" - HCP - OEPAC - SAISH Sensoriale - WOCE	79,55
Minori	CAG - Centro famiglie - Spazio famiglie - SISMIF	4,98
Anziani/e	HCP - SAISA	15,47



I Servizi

I Committenti

Nella seguente tabella sono elencati i committenti della Cooperativa per l'anno 2025, con i relativi servizi e/o progetti associati. Gli istituti scolastici indicati si trovano a Roma e provincia, mentre i municipi fanno riferimento al Comune di Roma.

COMMITTENTE		SERVIZIO/PROGETTO
Comune di Roma	MUNICIPIO 1	SAISA
		SAISH
		SISMIF
		Segretariato sociale PUA
	MUNICIPIO 3	CAA
		Centro per la famiglia
		Centro polivalente per la disabilità "Progetti di vita"
		"Dopo di noi"
		OEPAC
		SAISA
		SAISH (individuale e di gruppo)
		SISMIF

COMMITTENTE		SERVIZIO/PROGETTO
Comune di Roma	MUNICIPIO 9	Altra@Autonomia - Dopo di noi
		CAG "I ragazzi del muretto"
		CAG "Start"
	MUNICIPIO 13	CAA
		OEPAC
		SAISA
		SAISH
		SISMIF
	MUNICIPIO 14	OEPAC
		SAISA
		SAISH
		SISMIF
		CAA



COMMITTENTE	SERVIZIO/PROGETTO
Presidenza del Consiglio dei Ministri - Dipartimento per le politiche della famiglia	Figli Nostri – Sostegno all’educazione di minori vulnerabili
ASP Asilo Savoia	HCP
Istituto Albertelli	AS
Istituto Amari-Mercuri	WOCE
Istituto Apicio-Colonna Gatti	WOCE
Istituto Aristofane	AS
Istituto Bramante	AS - CAA - BES/DSA - WOCE
Istituto Caetani	AS - CAA - WOCE
Istituto Caffè	AS - Sensoriale
Istituto Donati	CAA
Istituto Einstein-Bachelet	AS
Istituto Enriques	AS
Istituto Gassman	AS - CAA
Istituto Manara	AS
Istituto Montessori	Assistenza Progetto nuoto - CAA
Istituto Morgagni	WOCE
Istituto Newton	AS
Istituto Pallavicini	CAA
Istituto Parco degli acquedotti	CAA
Istituto Pio La Torre	CAA
Istituto Savoia	AS
Istituto Seneca	AS - CAA

COMMITTENTE	SERVIZIO/PROGETTO
Istituto Stefanelli	CAA
Istituto Talotta	AS - CAA
Istituto Via Casalotti 259	CAA
Istituto Via Cornelia 73	CAA
Itinera Soc. Coop.	WOCE
Roma Capitale - Dipartimento Scuola, Lavoro e formazione professionale	AS
Roma Città Metropolitana	AS
Università La Sapienza	WOCE
Università Roma Tre	WOCE
Università Tor Vergata	WOCE - Consulenza psicologica

I seguenti servizi sono erogati direttamente a privati:

SISMIF - Incontri protetti - Spazio neutro - Efamily - WOCE - Supporto psico educativo - Servizi educativi - Home visiting

Alcuni servizi sono gestiti in RTI con altre organizzazioni, nella tabella seguente le strutture con cui collaboriamo.

SERVIZIO/PROGETTO	Organizzazione
Centro sportivo Pegaso	ASD Pegaso
Centro polivalente per la disabilità "Progetti di vita"	Coop. Ambiente e lavoro - Coop. Le mille e una notte
CAG: "I ragazzi del muretto"	Coop. ARCI Solidarietà
AS - BES/DSA - CFP	Coop Cassiavas - Coop. FAI - Coop. Le mille e una notte - Segni d'integrazione Lazio Coop. Sociale Onlus - Coop. Tiresia
Segretariato sociale PUA.	Coop. COTRAD
"Dopo di noi"	Coop. Le mille e una notte - Coop. Obiettivo uomo
Centro famiglia	Coop. Obiettivo uomo - Quality Life Association
CAG: "Start"	Coop. ARCI Solidarietà
CAA	Segni d'integrazione Lazio Coop. Sociale Onlus
Figli nostri - Sostegno all'educazione di minori vulnerabili	ForumSaD - ECPAT Italia ETS - GABB Odv - Le Rose di Atacama Associazione - Abarekà Nandree Odv

Servizio per l'autonomia e l'integrazione della persona disabile (SAISH)

È un servizio di assistenza e accompagnamento rivolto a tutte le persone disabili allo scopo di assicurare una migliore qualità di vita nel proprio domicilio e prevenire e/o ritardare le istituzionalizzazioni ricorrenti o definitive.

Il Servizio prevede un insieme di prestazioni e interventi differenziati e flessibili, programmati attraverso progetti individuali concordati dai Servizi sociali del Municipio, i servizi ASL di riferimento, la Responsabile di servizio dell'Ente gestore e l'utente o la famiglia della/o stessa/o.

Le attività erogate spaziano dall'assistenza di base all'organizzazione di attività rivolte all'acquisizione di autonomie e di integrazione sociale, in base alle esigenze dell'utente e alla sua disabilità.

Per accedere al servizio occorre farne richiesta presso il Comune o il Municipio di appartenenza. Il progetto individuale è, solitamente, a tempo indeterminato ed è rinnovato ogni anno. Solo in alcuni casi viene organizzato un servizio con carattere di temporaneità.

Gli interventi possono essere individuali e/o di gruppo.

Al 31 dicembre 2025 i progetti individuali da noi erogati coinvolgono:

- ✓ n. 2 utenti nel Municipio Roma I
- ✓ n. 72 utenti nel Municipio Roma III
- ✓ n. 66 utenti nel Municipio Roma XIII
- ✓ n. 10 utenti nel Municipio Roma XIV

Per l'organizzazione del servizio ci si avvale di:

- ✓ Operatori/rici qualificati/e con esperienza nel settore
- ✓ Uno staff di coordinamento, per la pianificazione e programmazione delle risorse umane e materiali

- ✓ Una Responsabile/coordinatrice per la gestione, la verifica del servizio e la cura dei rapporti con l'Ente pubblico
 - ✓ Una Responsabile di area con funzioni di direzione, progettazione e di rappresentanza della Cooperativa nelle sedi istituzionali
- L'équipe professionale partecipa alla progettazione degli interventi e ne condivide gli obiettivi.

“Dopo di noi”

Con l'espressione *Dopo di noi* ci si riferisce al periodo di vita, delle persone con disabilità severa, successivo alla scomparsa dei genitori o familiari più prossimi.

Obiettivo generale del progetto è quello di garantire la massima autonomia e indipendenza alle persone disabili, consentendo loro di continuare a vivere, anche quando i familiari non possono più occuparsi di loro, in contesti il più possibile simili alla casa familiare o avviando processi di deistituzionalizzazione.

Destinatari delle misure di assistenza, cura e protezione sono le persone con disabilità grave, non determinata dal naturale invecchiamento o da patologie connesse alla senilità, prive di sostegno familiare, in quanto mancanti di entrambi i genitori o perché gli stessi non sono in grado di fornire l'adeguato sostegno genitoriale.

Le misure prevedono la progressiva presa in carico della persona disabile durante l'esistenza in vita dei genitori e devono essere definite con il coinvolgimento dei soggetti interessati e nel rispetto della volontà delle persone con disabilità grave, ove possibile, dei loro genitori o di chi ne tutela gli interessi.

Nel 2025 il Servizio è stato attivo nel territorio del Municipio III Roma Montesacro in favore di 7 utenti e nel Municipio IX in favore di 5 utenti.

Servizio di assistenza e integrazione sociale a favore della persona anziana (SAISA)

È un servizio di assistenza a domicilio per migliorare la qualità della vita e favorire la permanenza della persona anziana nel proprio ambiente, attraverso lo sviluppo e la conservazione dell'autosufficienza, dell'autonomia e dell'interazione con la rete familiare e sociale.

Si rivolge alle persone anziane (donne oltre i 60 anni e uomini oltre i 65) residenti sul territorio, sole o inserite nel nucleo familiare, che si trovano in condizione di temporanea o permanente limitazione della propria autonomia.

Al 31 dicembre 2025 i progetti individuali erogati coinvolgono:

- ✓ n. 6 utenti nel Municipio Roma I
- ✓ n. 20 utenti nel Municipio Roma III
- ✓ n. 34 utenti nel Municipio Roma XIII
- ✓ n. 5 utenti nel Municipio Roma XIV

Per accedere al servizio occorre farne richiesta al Servizio sociale del Municipio di residenza.

Il progetto individuale è, solitamente, a tempo indeterminato ed è rinnovato ogni anno. Solo in casi specifici viene organizzato un servizio con carattere di temporaneità.

Gli interventi si realizzano all'interno di una relazione umana significativa, hanno come obiettivo la valorizzazione delle autonomie personali, coerentemente con lo status della persona, e prevedono attività di assistenza alla persona (cura e igiene personale, acquisto, preparazione e somministrazione pasti, disbrigo pratiche ecc.) e di socializzazione.

Le attività garantiscono alle persone anziane pari opportunità rispetto agli/le altri/e cittadini/e. L'approccio metodologico all'ideazione e alla loro organizzazione, è quello della progettazione partecipata.

Per l'organizzazione del servizio ci si avvale di:

- ✓ Operatori/rici qualificati/e con esperienza nel settore
- ✓ Uno staff di coordinamento, per la pianificazione e programmazione delle risorse umane e materiali
- ✓ Responsabili per la gestione e verifica del servizio e la cura dei rapporti con l'Ente pubblico
- ✓ Responsabili di area con funzioni di direzione, progettazione e di rappresentanza della Cooperativa nelle sedi istituzionali

L'équipe professionale partecipa alla progettazione degli interventi e ne condivide gli obiettivi.



HCP (*Home care premium*)

Le prestazioni di assistenza domiciliare si rivolgono alle persone non autosufficienti (con l'obiettivo di intervenire nella loro sfera socio-assistenziale e prevenirne il decadimento cognitivo) appartenenti alle seguenti categorie:

- ✓ Dipendenti e pensionati/e pubblici/he iscritti/e all'INPS (gestione ex INPDAP)
- ✓ Loro coniugi conviventi
- ✓ Loro familiari di primo grado (genitori e figli/e) anche non conviventi

Il progetto prevede prestazioni socio-assistenziali, generiche e professionali, domiciliari e non, finalizzate al potenziamento delle abilità residue, alla prevenzione e al rallentamento della degenerazione del livello di non autosufficienza.

È prevista inoltre la fornitura di *supporti* e servizi assistenziali accessori.

Al 31 dicembre 2025 i progetti individuali erogati hanno coinvolto n. 10 utenti.



Servizio OEPAC - Per l'autonomia e l'inclusione scolastica delle alunne e degli alunni disabili

È un servizio di supporto all'inclusione scolastica, ha la finalità di garantire l'accesso al diritto allo studio ed è centrato sulla collaborazione tra l'operatore/ricce e il personale Scolastico per l'attuazione del PEI (Piano educativo individualizzato).

Si rivolge agli/lle alunni/e disabili in età evolutiva con certificazione ex L.104/1992 inseriti/e nelle scuole dell'infanzia e dell'obbligo.

Al 31 dicembre 2025 gli alunni da noi seguiti sono:

- ✓ n. 19 nel Municipio III Roma Montesacro
- ✓ n. 285 nel Municipio Roma XIII
- ✓ n. 169 nel Municipio Roma XIV

Il Servizio si richiede inoltrando, tramite la scuola, apposita richiesta al Municipio competente, previa valutazione della/o specialista della ASL o dell'Ente accreditato, corredata da Certificato di integrazione scolastica e certificazione ex art.3 L.104/1992.

Il servizio si avvale di:

- ✓ Operatori/rici qualificati/e con esperienza
- ✓ Operatori/rici di coordinamento, per la pianificazione e programmazione delle risorse umane
- ✓ Responsabili per la gestione e verifica del servizio e la cura dei rapporti con la committenza e per il monitoraggio e la verifica dei piani individuali di intervento

Assistenza specialistica nelle scuole superiori

È l'insieme di prestazioni finalizzate all'autonomia e all'integrazione sociale degli/le adolescenti che frequentano le scuole di secondo grado, in temporanea o permanente limitazione della propria autonomia, e di aiuto alle loro famiglie.

Il servizio è realizzato con la Regione Lazio. Ha come finalità l'inserimento delle persone disabili e delle persone con BES e DSA nel contesto scolastico e nelle attività esterne alla scuola previste dal piano di studio.

Il Servizio si rivolge agli/le studenti/esse disabili, con bisogni educativi speciali (BES) e con disturbi specifici di apprendimento (DSA) inseriti/e nelle Scuole superiori della Città metropolitana di Roma Capitale. Vi si accede attraverso una richiesta della scuola alla Regione Lazio, supportata da quanto previsto dalle Linee guida annuali regionali.

Dura un anno scolastico e va rinnovata di anno in anno.

L'operatore/rice svolge attività di sostegno personale agli/le studenti/esse disabili, con BES e DSA, nelle attività di socializzazione e nell'acquisizione di capacità comunicative, volte all'integrazione e alla valorizzazione di abilità personali. Collabora con gli/le educatori/rici per l'organizzazione e lo svolgimento di attività ludico/motorie e sportive, sia all'interno che all'esterno delle strutture scolastiche. Gli interventi sono finalizzati a facilitare l'organizzazione delle attività suddette rendendo possibile l'integrazione dello/a studente/ssa. La Cooperativa mette a disposizione delle scuole personale formato nell'area della disabilità con specifici titoli di studio.

Al 31 dicembre 2025 sono 331 gli/le studenti/esse da noi seguiti/e nelle scuole superiori di Roma.

Le prestazioni sono effettuate all'interno dei plessi scolastici frequentati. In caso di chiusura delle scuole le prestazioni possono essere effettuate in DDI (Didattica digitale integrata).

Strategia WOCE (Scrittura per lo sviluppo della comunicazione) Supporti di CAA (Comunicazione aumentativa alternativa)

Sono servizi di supporto alla comunicazione indirizzati agli/le studenti/esse che hanno difficoltà a utilizzare i più comuni canali comunicativi, soprattutto il linguaggio orale e la scrittura.

CAA è un approccio che tende a creare opportunità di comunicazione anche attraverso tecniche, strategie e tecnologie.

WOCE è un insieme di strategie tese a supportare lo sviluppo cognitivo, sociale e la comunicazione.

Si rivolgono a studenti/esse con disabilità iscritti/e alle Università Roma 3, Tor Vergata, La Sapienza e agli/le alunni/e con disabilità inseriti/e nelle Scuole dell'obbligo e superiori di Roma e provincia. Al 31 dicembre 2025 sono 69 gli studenti/esse da noi seguiti/e con strategia WOCE e 51 con CAA.

Servizio di assistenza specialistica sensoriale

Il Servizio mira all'integrazione scolastica degli/le alunni/e con disabilità visiva e uditiva, attraverso il finanziamento di specifici interventi di inclusione e di supporto. Tali interventi puntano a sostenere lo sviluppo della personalità dell'alunno/a, alla partecipazione attiva ai processi di apprendimento e al miglioramento delle relazioni tra scuola e alunno/a e, quindi, della qualità di vita.

I/le destinatari/e di questo tipo di intervento sono gli/le alunni/e con disabilità sensoriale che frequentano le scuole della Regione Lazio, dagli asilo nido alla scuola secondaria di secondo grado, ai corsi regionali di formazione professionale.

Al 31 dicembre 2025 è n. 1 l'utente destinatario del servizio.

I servizi di Assistenza specialistica, WOCE, CAA e Sensoriale, si avvalgono di:

- ✓ Operatori/rici qualificati/e con esperienza
- ✓ Responsabili per la gestione e verifica del servizio, la cura dei rapporti con la committenza, il monitoraggio e la verifica dei piani individuali di intervento
- ✓ Operatori/rici di coordinamento, per la pianificazione e programmazione delle risorse umane

La strategia WOCE si avvale inoltre dei/lle supervisor del Centro studi ricerca in neuroriabilitazione CNAPP

Servizio per l'integrazione e il sostegno dei minori in famiglia (SISMIF)

È un servizio di sostegno alle famiglie con minori che si trovano in situazioni di difficoltà sociale. Si configura come un sistema di interventi a carattere psico-socio-educativo, mirato alla tutela del benessere materiale e relazionale del/la minore.

Il servizio è erogato dalla Cooperativa sociale Eureka I Onlus in collaborazione con i servizi sociali municipali, con il Servizio materno infantile, i consultori, il Dipartimento di salute mentale della ASL Roma1 e con le scuole del territorio.

Si rivolge ai nuclei familiari con minori di età, che si trovano ad affrontare difficoltà, periodi di crisi, cambiamenti e nuovi progetti.

Al 31 dicembre 2025 i progetti educativi erogati coinvolgono:

- ✓ n. 8 minori nel Municipio I Roma Centro
- ✓ n. 3 minori nel Municipio III Roma Montesacro
- ✓ n. 24 utenti nel Municipio XIII Roma Aurelio
- ✓ n. 2 utenti nel Municipio Roma XIV

Il Servizio può essere richiesto dalla famiglia al Servizio sociale del Municipio di residenza, o da quest'ultimo proposto alla famiglia.

La durata dell'intervento è stabilita dal progetto individuale in base

al tempo necessario per il raggiungimento degli obiettivi prefissati.

Il Servizio prevede un insieme di interventi differenziati e flessibili, definiti sulla base dei bisogni degli/le utenti e delle risorse locali disponibili, che definiscono il progetto d'intervento.

Gli interventi educativi sono volti alla valorizzazione delle potenzialità individuali e familiari e sono finalizzati a favorire e migliorare l'autonomia personale e sociale. Possono essere individuali e di gruppo.

Per l'organizzazione del servizio ci si avvale di:

- ✓ Responsabile di area, con funzioni di programmazione e valutazione del servizio
- ✓ Coordinatrice-Responsabile: collabora con i Servizi socio-sanitari territoriali alla definizione, monitoraggio e verifica dei progetti individuali. Coordina e supervisiona il lavoro degli/le operatori/rici
- ✓ Educatori/rici professionali e psicologi/he con esperienza nel campo dell'infanzia e dell'adolescenza
- ✓ Psicologi/he per la consulenza psicologica ai genitori e per la supervisione degli/le operatori/rici
- ✓ Assistenti all'infanzia
- ✓ Esperti/e nella conduzione di laboratori

Segretariato sociale - Punto unico di accesso (PUA)

È un servizio pubblico del Municipio Roma I Centro. Fornisce un'accoglienza adeguata e professionale alla cittadinanza, un'informazione semplificata ed esauriente che faciliti l'accesso ai servizi e alle prestazioni sociali e socio-sanitarie. Contribuisce all'implementazione della rete territoriale fungendo anche da organo di ricerca e divulgazione di informazioni e opportunità sul territorio.

È in collegamento diretto e continuo con il Servizio Sociale municipale, il Distretto I della ASL Roma1 e con le risorse territoriali pubbliche e del Privato sociale.

Destinatari/e del servizio sono i/le residenti dei Municipi I Centro, e gli/le operatori/rici dei servizi territoriali pubblici e privati.

La persona accede al servizio attraverso tre differenti sedi:

- ✓ Casa della salute: Via Frà Albenzio 10
- ✓ Casa della salute: Via Roma Libera 76
- ✓ Sede municipale di Via Petroselli 50

Il servizio offre informazioni e orientamento ai servizi sociali e socio-sanitari presenti nel territorio municipale. Attraverso colloqui di approfondimento, si possono espletare le istruttorie per richiedere diversi servizi e prestazioni (assistenza domiciliare, interventi residenziali e semiresidenziali, agevolazioni tariffarie ecc.)

Il servizio è gestito in RTI con la Cooperativa sociale Cotrad e si avvale di personale qualificato: assistenti sociali e operatori/rici di sportello.

Progetti di vita - Centro diurno polivalente per adulti 18/64 anni con disabilità medio-grave e grave. Fidene - Municipio 3

Il progetto è realizzato insieme alla *Cooperativa Le mille e una notte* e *Cooperativa Sociale Ambiente e Lavoro Onlus*.

Nel Centro sono promossi laboratori e attività ludico – formative, uscite pomeridiane e nei weekend, con l'obiettivo di favorire la socializzazione e migliorare la qualità della vita delle persone adulte con disabilità anche grave, unitamente allo sviluppo delle relazioni interpersonali.

“Centro per la famiglia”

Il Centro per la famiglia è un'iniziativa finanziata dal Municipio III Roma Montesacro tramite il Fondo Nazionale per l'Infanzia e l'Adolescenza (legge 285/97). Offre uno spazio accogliente per ascolto, dialogo e supporto, rivolto al benessere della comunità. Propone servizi professionali specializzati per famiglie e individui che attraversano momenti difficili o che necessitano di sostegno. I servizi



sono accessibili sia direttamente che su segnalazione dei servizi territoriali, e comprendono assistenza sociale, supporto psicologico, pedagogico, educativo e culturale.

Il Centro è gestito da un'équipe multidisciplinare composta da educatori/rici professionali, personale specializzato in psicologia, psicoterapia, mediazione familiare, assistenza sociale, consulenza legale e tecniche di laboratorio. Questa squadra collabora strettamente con i servizi territoriali per fornire un supporto completo e personalizzato alla cittadinanza che si rivolge al Centro, sia di propria iniziativa che tramite invio.

Il Centro, situato a Roma in Via Sergio Tofano 90, nel 2024 è stato gestito in RTI (Raggruppamento temporaneo impresa) con *Quality Life Association ODV* e *Cooperativa Obiettivo Uomo*.

“I ragazzi del muretto”

È un centro di aggregazione giovanile (CAG) finanziato dal Municipio IX di Roma Capitale, e gestito in RTI con *Arci solidarietà Onlus*. Un posto nel cuore di Spinaceto dove i/le ragazzi/e (dagli 11 ai 18 anni) possono studiare ed esprimere se stessi attraverso le attività ludico ricreative realizzate dal centro: aiuto compiti, wi-fi aperto, lettura, uso consapevole del web, giochi.

Il centro offre inoltre laboratori di diverso tipo, organizzati in maniera partecipata con i ragazzi e le ragazze che frequentano il centro. Il CAG si trova a Roma, in Via Carlo Avolio 60.

“Start”

È un intervento che promuove la partecipazione alla vita sociale di bambine/i e ragazze/i, offrendo opportunità di socializzazione e aggregazione.

Sono previste attività di educativa di strada per favorire il

coinvolgimento di minori e famiglie; collaborazioni con realtà esterne che promuovono il protagonismo giovanile attraverso attività artistiche e sportive.

Si rivolge a minori di età compresa tra i 5 e i 16 anni (con possibile coinvolgimento di sorelle e fratelli di 3 e 4 anni), residenti o domiciliate/i nel Municipio Roma IX EUR.

L'intervento è gestito in RTI con *Arci Solidarietà Onlus* e finanziato dal Municipio Roma IX EUR (Fondi L. n.285/97).

Figli nostri (Sostegno all'educazione di minori vulnerabili)

Il progetto "Figli nostri" nasce nell'ambito dell'Avviso Educare insieme, con il contributo del Dipartimento per le politiche della famiglia della Presidenza del Consiglio dei Ministri.

L'iniziativa ha l'obiettivo di rafforzare la comunità educante, contrastando la povertà educativa che colpisce in particolare i minori in condizioni di maggiore fragilità.

Il progetto si rivolge a minori seguiti dai servizi socio-sanitari dei Municipi I e XIII di Roma, in particolare a quelli che vivono situazioni di fragilità genitoriale e difficoltà emotivo-relazionali. Alcuni di questi minori sono anche monitorati dal Tribunale per i minorenni di Roma a causa dei rischi di pregiudizio o maltrattamento a cui risultano esposti.

Il progetto è promosso da un Raggruppamento Temporaneo (RTI) composto da:

- ✓ ForumSaD – Forum permanente per il Sostegno a Distanza ETS
- ✓ Cooperativa Sociale Eureka I Onlus
- ✓ ECPAT Italia ETS – End child prostitution, pornography and trafficking in children for sexual purposes

- ✓ GABB – Gruppo accoglienza bambini bisognosi OdV
- ✓ Le Rose di Atacama – Associazione Impresa Sociale
- ✓ Abarekà Nandree – Associazione per lo sviluppo umano OdV

Spazio famiglie

Spazio Famiglie è un Servizio di presa in carico e supporto psicopedagogico alle famiglie e ai minori rivolto a:

- ✓ Individui, coppie e famiglie che stanno vivendo un periodo critico, legato a un disagio personale, a difficoltà all'interno del rapporto di coppia o espresso dai figli.
- ✓ Famiglie adottive o aspiranti tali, nelle varie fasi del percorso adottivo, dall'attesa al post-adozione.
- ✓ Famiglie in fase di separazione coniugale, per i vari aspetti ad essa legati, dall'affidamento dei figli, alla genitorialità condivisa, alle questioni patrimoniali.
- ✓ Servizi socio-sanitari del territorio che hanno in carico minori e nuclei familiari.

Spazio famiglie offre:

- ✓ Consulenza educativa e supporto alla genitorialità
- ✓ Servizio di sostegno ai minori in famiglia – Educativa domiciliare
- ✓ Incontri di sostegno e supporto per coppie adottive
- ✓ "Spazio neutro"
- ✓ Mediazione familiare

Centro sportivo Pegaso

È una palestra gestita dalla Cooperativa insieme all'Associazione sportiva dilettantistica Pegaso.

Offre diverse attività sportive, a tariffe agevolate, per bambini/e, ragazzi/e e adulti:

- ✓ Ginnastica artistica e acrobatica
- ✓ Danza moderna e *break dance*
- ✓ Judo, karate, kick boxing, jeet kune doo
- ✓ Ginnastica generale, dolce e posturale, *total body*
- ✓ Zumba, salsa, danza del ventre, balli di gruppo



Carta dei diritti e dei doveri dell'utente

Cosa ti assicuriamo (i diritti):

- ✓ Un'assistenza prestata in maniera professionale e personalizzata.
- ✓ Premura, attenzione e umanità, nel rispetto della dignità e delle convinzioni etico-morali di ciascuna/o.
- ✓ Il rispetto dell'ambiente di vita dell'utente.
- ✓ Il diritto di ottenere dal Servizio informazioni relative alle prestazioni erogate e alle modalità di accesso. L'utente ha il diritto di poter identificare immediatamente le persone che lo assistono.
- ✓ Il diritto di ottenere che i dati relativi alla propria persona e a ogni altra circostanza che la riguardi rimangano riservati.
- ✓ Il diritto di presentare reclami in merito all'erogazione dei servizi e ottenere una tempestiva risposta sull'esito degli stessi.

Cosa ti chiediamo (i doveri):

- ✓ Il rispetto della dignità del personale.
- ✓ Il rispetto delle regole previste per l'erogazione del servizio e delle indicazioni del coordinamento e/o della Responsabile del servizio.

Come reclamare

La presente procedura si applica a ogni reclamo pervenuto, in qualsiasi forma, alla Responsabile del servizio erogato.

Il modulo "Segnalazione reclamo" è disponibile presso la Responsabile del servizio e on line all'indirizzo:

www.eurekaprimo.it/file/modulo_reclamo.pdf

I reclami possono essere presentati in forma scritta e/o verbale. Il reclamo scritto da parte dell'utente o dei suoi familiari è raccolto dalla Responsabile del servizio, che provvede, se necessario, a correggere l'errore segnalato e a fornire risposta scritta all'utente che ha sporto il reclamo entro 10 giorni lavorativi.

Ogni reclamo è archiviato nell'apposito registro e reso disponibile alle attività di verifica degli organi competenti.

In caso di reclamo verbale, la Responsabile del servizio lo trascrive sull'apposito modulo e provvede come per i reclami scritti.

I risarcimenti

La Cooperativa ha stipulato, per il proprio personale, una polizza assicurativa sulla responsabilità civile per danni a persone o cose causati nello svolgimento dell'attività professionale.

Nel caso di interventi non effettuati per cause dipendenti dalla Cooperativa, le prestazioni solitamente vengono recuperate in base ai criteri fissati con la committenza.



3. RENDICONTO ECONOMICO

Valore aggiunto

Il valore generato dalla Cooperativa attraverso le sue attività, il cosiddetto Valore aggiunto, viene redistribuito ai/lle portatori/rici di interesse, ovvero *Stakeholder*.

Nello schema che segue si è giunti alla determinazione del Valore aggiunto partendo da tutti i ricavi della Cooperativa a cui sono stati sottratti i costi intermedi di produzione.

Sono state poi considerate sia la gestione accessoria che quella straordinaria, oltre agli ammortamenti e alle svalutazioni.

Si è arrivati quindi a determinare il Valore aggiunto globale netto.

Nello schema è stata effettuata anche un'analisi dell'incidenza verticale dei ricavi e dei costi sul Valore della produzione. Detta analisi è stata effettuata in comparazione con l'esercizio chiuso al 31.12.2024 e sono stati evidenziati gli scostamenti che si sono generati tra un esercizio e l'altro.

Il valore aggiunto prodotto nel 2025 è pari all'91% del valore della produzione ed è in aumento dell'35% rispetto allo scorso esercizio.

DETERMINAZIONE DEL VALORE AGGIUNTO

(Euro)	31/12/2024	Analisi Verticale	31/12/2025	Analisi Verticale	Confronto tra 2024 e 2025	
					Scostamento	Varianz. %
VALORE DELLA PRODUZIONE						
Ricavi delle vendite e delle prestazioni	8.234.284	98,16%	8.732.158	97,05%	497.874	6,0%
Contributi in conto esercizio	3.384	0,04%	21.319	0,24%	17.935	530,0%
Altri Ricavi e proventi	151.098	1,80%	244.076	2,71%	92.978	61,5%
= VALORE DELLA PRODUZIONE	8.388.766	100,00%	8.997.553	100,00%	608.787	7,3%
COSTI DELLA PRODUZIONE						
Acquisti di materie prime, sussidiarie e di consumo	7.871	0,09%	6.026	0,07%	(1.845)	-23,4%
Costi per servizi	316.174	3,77%	424.179	4,71%	108.005	34,2%
Costi godimento beni di terzi	64.564	0,77%	68.161	0,76%	3.597	5,6%
Accantonamento per rischi	69.223	0,83%	21.985	0,24%	(47.238)	0
Oneri diversi di gestione	109.715	1,31%	257.472	2,86%	147.757	134,7%
= COSTI INTERMEDI DELLA PRODUZIONE	567.547	6,77%	777.823	8,64%	210.276	37,0%
VALORE AGGIUNTO CARATTERISTICO LORDO	7.821.219	93,23%	8.219.730	91,36%	398.511	5,1%
SALDO GESTIONE ACCESSORIA	-	0,00%	-	0,00%	0	
SALDO COMPONENTI STRAORDINARI	(44.335)		(25.970)		18.365	-41,4%
VALORE AGGIUNTO GLOBALE LORDO	7.776.884	92,71%	8.193.760	91,07%	416.876	5,4%

Fatturato

La tabella denominata “Fatturato per servizi” mostra la ripartizione del valore della produzione tra le diverse area di attività. Dall’analisi svolta emerge che le attività che hanno una maggiore incidenza sul fatturato della Cooperativa sono quelle legate ai servizi scolastici e ai servizi SAISH, che rivestono rispettivamente il 64% e il 21% circa dell’intero fatturato.

FATTURATO PER SERVIZIO						
(Euro)	31/12/2024		31/12/2025		Confronto tra	
	Analisi Verticale	Analisi Verticale	Analisi Verticale	Scostamento	2024 e 2025	Variaz. %
VALORE DELLA PRODUZIONE						
Fatturato Prestazioni servizi scolastici	5.445.688	64,92%	5.681.081	63,93%	235.393	4,3%
Fatturato Prestazioni SAISH	1.745.997	20,81%	1.819.630	20,48%	73.633	4,2%
Fatturato Prestazioni Diverse Disabilità	2.662	0,03%	0	0,00%	(2.662)	-100,0%
Fatturato Prestazioni Integrazione e sviluppo sociale	354.338	4,22%	467.680	5,26%	113.342	32,0%
Fatturato Prestazioni Sismif e Minori	282.385	3,37%	286.654	3,23%	4.269	1,5%
Fatturato Prestazioni Salsa e Altro Anziani	371.616	4,43%	439.436	4,94%	67.820	18,2%
Fatturato Attività sportive	29.069	0,35%	37.677	0,42%	8.608	29,6%
Fatturato Altre prestazioni	2.529	0,03%	0	0,00%	(2.529)	0,0%
= TOTALE FATTURATO NETTO	8.234.284	98,16%	8.732.158	98,26%	497.874	6,0%
Altri Ricavi e proventi	154.482	1,84%	154.482	1,74%	0	0,0%
= VALORE DELLA PRODUZIONE	8.388.766	100,00%	8.886.640	100,0%	497.874	5,9%

Distribuzione del Valore aggiunto

Il prospetto “Distribuzione del Valore Aggiunto” mostra la ripartizione della ricchezza prodotta dalla Cooperativa tra i vari portatori/rici di interesse, sia interni/e che esterni/e.

L’analisi svolta mostra che l’incremento di valore aggiunto ottenuto è stato destinato principalmente ai/lle dipendenti, sia soci/e che terzi/e.

DISTRIBUZIONE DEL VALORE AGGIUNTO

(Euro)	31/12/2024		31/12/2025		Confronto tra 2024 e 2025	
	Analisi Verticale	Analisi Verticale	Analisi Verticale	Analisi Verticale	Scostamento	Variaz. %
REMUNERAZIONE DEL PERSONALE						
Personale Socio	3.312.441	7.627.841	3.314.037	8.058.100	1.596	0,0%
Personale dipendente	4.315.400		4.744.063		428.663	9,9%
REMUNERAZIONE DELLA PA						
Imposte	58.041	58.041	47.300	47.300	(10.741)	-18,5%
REMUNERAZIONE DEL CAPITALE DI CREDITO						
Oneri finanziari	11.877	11.877	11.877	(19.388)	(31.265)	-263,2%
REMUNERAZIONE DEL CAPITALE DI RISCHIO						
Dividendi	0	0	0	0	0	0,0%
REMUNERAZIONE DELL'AZIENDA						
	0	61.735	0	85.545	23.810	38,6%



Coop. Sociale Eureka I Onlus
Viale di Valle Aurelia 105
00167 - Roma
Tel. 06.6290219

www.eurekaprimo.org
info@eurekaprimo.net

